

Funktions Korrektoren - Serie Blau

von Sergej Valentinovich Kolzov



Die 8 Platten der blauen Serie sind:

- Nr.1 - "Anti-Parasiten und Grundregulation 1"
- Nr.2 - "Entgiften, Detox und Grundregulation 2"
- Nr.3 - „ YIN “ - "Frauen-Platte"
- Nr.4 - „ YANG „ - "Männer-Platte"
- Nr.5 - "Organe und Vital Aufbau - Rehabilitation"
- Nr.6 - "Haut und Gewebe 1 - Tiefenreinigung"
- Nr.7 - "Haut und Gewebe 2 - Regeneration"
- Nr.8 - "Gesunder Schlaf und Regeneration"

Allgemein:

Die Platten der Serie „BLAU“ Nr.1-8 dienen der grundlegenden Regulation des gesamten Organismus, seiner Organe und Zellfunktionen, des Hormonsystems und Stoffwechsels sowie der in die Materie hineinreichende Lebensenergien (messbar u.a. als Meridianenergien). Dienen der Unterstützung der Physiologie des Menschen. Ein FSK der Serie Blau verschiebt das energetische und physische Gleichgewicht in Harmonie und Ordnung, so dass sich alle ungebetenen Gäste zumindest unwohl fühlen und weder essen noch sich fortpflanzen können.

Sie enthalten die Heil-Informationen einer Vielzahl von Pflanzen, Ayurvedischer Kräuterrezepturen, tibetischer Heilpilze und Masaru Emotos (Erfinder der Wasser-Kristallbilder) Mischungen zur Wellentherapie der Organe. Die Platten wurden vor zehn Jahren in Russland entwickelt und darauf als medizinisches Produkt anerkannt (nicht aber in Deutschland und der EU) und die Technologie der Informationsspeicherung und -übertragung ist mit mehreren Patenten geschützt.

*Am deutschen LIFE-TEST institut wurde die Harmonisierung des Energiefeldes durch die blauen Kolzov-Platten anhand von Meridianenergien-Messungen (Hautwiderstandsmessungen an den Endpunkten der Meridiane) untersucht und die Tester verliehen den Kolzov-Platten das Prädikat „energetisch sehr gut“ (siehe unter www.life-testinstitut.de). Durch Anwendung der Kolzov-Platten werden auch die Chakras, die Energiezentren des Menschen aktiviert und harmonisiert - messtechnisch belegt z.B. per: **Chakra-Analyse mit Kirlian-EPC-Kamera***

Chakra-Analyse mit Kirlian-EPC-Kamera

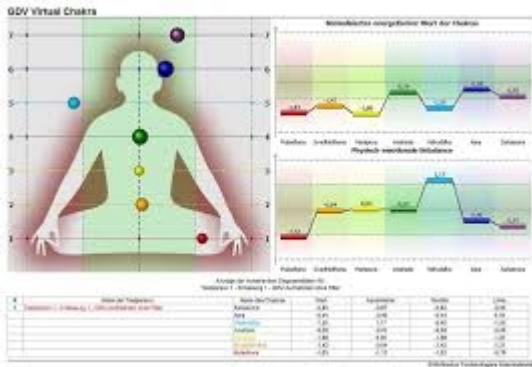


Bild 1: vor Anwendung sind die farbigen Kreise aus der Mittelachse verschoben und sehr unterschiedlich in der Größe (und damit Aktivität), die dazugehörige Graphik zeigt dies in einem sprunghaften Verlauf statt in einer Geraden.

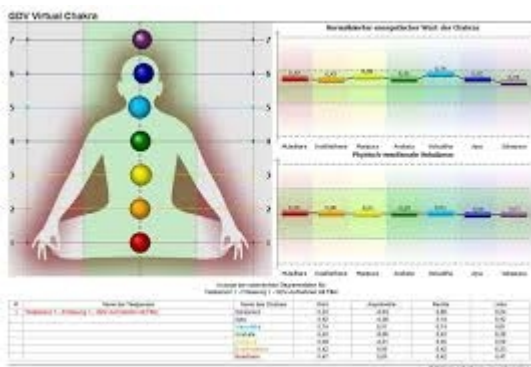


Bild 2: nach Anwendung (hier der Platte Nr.2, nach 30 Minuten am Körper) sind die Kreise fast ideal in der Mittelachse und damit ausbalanciert sowie deutlich größer und damit aktiver, die beiden Linien der Grafik verlaufen fast gerade.



Aura-Feld per Kirlian-Elektrofotografie

Bild links: vor Anwendung der Kolzov-Platte - die Aura zeigt "Löcher", also Schwachstellen im Feld;

Bild rechts: nach Anwendung ist die Aura wesentlich dichter und stärker

Anwendung: Alle Platten bieten Schutz gegen Belastungen durch Elektromog, energetisieren und harmonisieren den Körper, Wasser oder Speisen. Darüber hinaus hat jede Platte noch spezielle energetische Wirkungen – siehe die jeweiligen Beschreibungen.

Eine optimale BASIS-Regulation geschieht mit der kombinierten Anwendung der Platten Nr.1 vormittags und Nr.2 nachmittags (etwa nach 16 Uhr). Dazu wird Platte Nr.3 von Frauen bzw. Nr.4 von Männern verwendet. Nachts legt man die Platte Nr. 8 unters Kopfkissen.

ZUR BEACHTUNG: Bei allen Kolzov-Platten der Serie BLAU sollte das Wasser zum Strukturieren mindestens 2 Minuten lang, für intensive Aktivierung 10 Minuten, darauf gestellt werden.

Kolzov-Platte "Nr.1" - "Anti-Parasiten und Grundregulation 1"

*Antiparasitär, harmonisierend, gegen anaerobe Entgleisungen, für die Grundregulation
und für Harmonie & Lebensfreude*



Die Kolzov-Platte Nr.1 ist eine universale Platte für die Grundregulation mit einem sehr breiten Wirkspektrum. Auf der Platte sind Informationen von etwa 80 harmonisch aufeinander abgestimmten Kräutern und sieben ayurvedischen Anwendungen die sich aus je 15 hochaktiven Pflanzen zusammensetzen. Sie enthalten Themen von Masaru Emotos Wellen-Therapie für Organe und Körper-Funktionen sowie Informationen von Orten der Kraft und Harmonie, wie z.B. Stonehege, Lourdes, sowie vieler hochschwingender Erdkraftorten und mehr.

Anti-Parasiten-Wirkung: Nach den Erkenntnissen alternativer Medizinforscher werden viele Krankheiten durch Parasiten verursacht. Darunter findet man Erkrankungen wie Diabetes, Herz- und Kreislauferkrankungen (Angina, Herzinfarkt, Schlaganfall,...), Krebs, Asthma, Allergien und viele weitere Leiden. Niemand denkt daran, dass die Gefäße voller (Blut-) Parasiten sein könnten, welche den Organismus von innen aufzehren. Sie beschädigen und zerstören Zellen, Gewebe und am Ende Organe. Ihr Wohnort sind die Stoffwechselablagerungen (auch „Übersäuerungsschleim“ genannt), die an den Wänden der Gefäßen und im Zellzwischenraum ablagern. Ihre Ausscheidungen geben sie ins Blut ab, wodurch eine Vielzahl an Symptomen auftreten können wie Thrombosen, Gefäßverschluss, Allergien, Schlaflosigkeit, Erbrechen, Durchfall ...etc. Viele parasitäre Infektionen bleiben unerkant und führen zu Krankheiten, denen scheinbar keine Ursache zu zuordnen ist. Die Vorbeugung gegen derlei Infektionen ist besonders wichtig, wenn Tiere im Haushalt leben und für Kleinkinder.

Die biogenen Informationsfelder der Kolzov-Platte Nr.1 bewirken eine harmonische „Umverlagerung“ von negativen Potenzialen. Sie wandeln degenerative in regenerative Potenziale um. Mit einem österreichischen Mikrobiologen wurde ein einfaches Experiment gemacht, welches das Wirkprinzip sehr schön verdeutlicht: Eine von Milben befallene Jungpflanze wurde, quasi als letzte Rettungsmaßnahme vor der Entsorgung, auf die Platte Nr.1 gestellt. Nach 2 Tagen waren keine Milben mehr da und die Pflanze bildete neue Triebe aus. Was war passiert? Die hohen Ordnungsfelder haben nur noch die regenerativen Prozesse unterstützt. Die Abwehrkräfte und die Regenerationsfähigkeit der Pflanze nahmen zu, wodurch die Resonanz- und Nahrungsbrücken zu den Milben unterbrochen wurden - ein Prozess der harmonischen Autoregulation, in dem nichts zerstört wird.

Auf den menschlichen Organismus übertragen, wird nach diesem Prinzip allen parasitären (Anaeroben) Viren, Würmern, Pilzen, Parasiten, Einzellern und pathogenen Bakterien der „Saft“ abgedreht – auch hier bewirken die Potenzialverschiebungen einen Wandel zum gesunden Milieus hin, in dem die anaeroben Parasiten nicht existieren können.

In Russland wurden unter anderem medizinische Untersuchungen mit HIV-Patienten durchgeführt: nach etwa zwei Monate war weder der zuvor diagnostizierte HIV-Virus noch ein Hepatitis C-Virus mehr auffindbar. Die biologisch aktiven Felder der Kolzov-Platten töteten diese Viren nicht ab - das wäre wieder nur eine Regulation niedriger Ordnung, sondern sie erzeugen ein Feld, in dem sich die fremden Organismen unwohl fühlen und aufhören, sich zu vermehren. Als Folge dessen reduzieren sie ihre Population und passen sich den neuen Verhältnissen an.

Daraus ergibt sich eine Vielzahl von **Anwendungsgebieten**:

- Regulation der Mikroflora des Magen-Darm-Traktes und damit auch ->
- Stärkung des Immunsystems
- Harmonisierung und Normierung der Nebennieren, Zirbeldrüse, Hypophyse
- Aktivierung und Optimierung der Thymusdrüse
- Normierung der Selbstregulation (Homöostase) des Organismus
- Verbesserung und Normierung der Durchblutung des Gehirns (Atlas-Wirbel-Stellung beachten! - www.Atlasprofilax.de)
- Vorbeugend gegen kanzerogene Prozesse, die mit Parasiten verbunden sind
- Regulation der Biorhythmen des Gehirns, des zentralen Nervensystems und der endokrinen Drüsen
- Epiphysen-Tuning
- Normierung und Ausgleich von Störungen bei allen Organe auf Zellebene und deren Funktionskreisläufen
- Ausgleichend im emotionalen Bereich
- Stärkung und Normierung der Sehkraft und Augen
- Hilfreich bei Entzündungen, Verbrennungen etc.
- Ausgleich und Normierung der Serotonin-Produktion

Die weitreichenden Auswirkungen der Kolzov-Platte **Nr.1** basieren auf den degenerativen Folgen zu hoher Anaerober-Potenziale. Reduzieren sich die degenerativen Mikroorganismen auf ein harmonisches Maß, dann gehen auch damit verbundenen vielfältigen Gesundheitsprobleme zurück. Viele der pathogenen Mikroben „verhungern“ einfach und schwirren gerade zu Beginn der Arbeit mit den **FC-1** tot im Organismus herum, wobei sie ihre „Leichengifte“ und gespeicherte Schadstoffe ins Gewebe abgeben. Aus diesem Grund ist es **notwendig, ab 16 Uhr** massive Entgiftung und Regeneration zu fördern - nicht nur auf energetischer Ebene (durch Anwendung der **Kolzov-Platte Nr.2**), sondern auch durch Meidung von gesundheitsschädlichen Genussmitteln wie Zucker und zuviel tierische Fette und Eiweiß und durch die Zufuhr gesunder Speisen und regenerativer Stoffe wie Mineralien, hochwertige Proteine, Vitamine, Frucht- und Gemüse-Extrakte sollte man diesen wichtigen Prozess unterstützen.

Die Kolzov-Platte Nr.1 "Anti-Parasiten, Grundregulation 1" enthält unter anderem folgende Informationen:

- Informationen von Heilpflanzen und Pflanzenauszügen wie Ringelblume, Rainfarn, Kamille, Preiselbeerblätter, Nieren-Tee-Pflanzen, Pfefferminze, Senna, Salbei, Strohblume, Eukalyptus, Wurzeln des Echten Alant, Süßholz, Johanniskraut, Hirtentäschel, Beifuß, Echtes Herzgespann, Schafgarbe, Distel, Eberesche, Fenchel, Zimt, Löwenzahn, Möhren, Topinambur, Nelke, Safran, Kaukasische Nieswurz, Goldener Schnurrbart, Brennnessel, Klette, Espe, Wegerich, indische Zwiebelblätter, rote Zwiebel, Knoblauch, Meerrettich, Endivie, Rotwurzeln, Bäregalle, Calendula Blütenblätter, Taigawurzel, Primel, Amaranth, verschiedene Algen und Heilpilze, Koriander, Hagebutte, Blaubeere, Preiselbeere, Heidelbeere, Sanddorn, Wildkirsche, Tinktur aus der schwarzen Walnuss, Gladiolen-Tinktur, Befugin-Pilzauszug.

- Informationen von 7 speziellen Heilmitteln der ayurvedischen Medizin, die aus jeweils etwa 15 unterschiedlichen Heilpflanzen bestehen und einen positiven Einfluss Herz-Kreislauf, Verdauungs- und Atmungsorgane, Nebennieren, Bauchspeicheldrüse, Gehirn und Nervensystem, Zirbeldrüse und Thymusdrüse haben.

-Arzneimittel-Informationen, um die Arbeit von Leber und die Gallenblase zu verbessern.

- Verschiedene Heilwässer wie etwa Quellwasser „Samba-ichi-Usui“, *Lourdes-Wasser*, Tauwasser am Morgen des Ivan-Kupala-Tages (Sommersonnenwende) gesammelt, Emoto-Heilwässer und andere, die einen positiven Einfluss auf Gehirn, Nervensystem und Darmflora haben.
- Schungit-Heilgestein, Informationen von Kraftplätzen wie *Stonehenge* und vom Regenwald,
- Wellenenergien von Delphinen und von psycho-energetischen Qualitäten wie Harmonie, Selbstliebe, die Liebe zur Menschheit, Frieden, Hoffnung, Vertrauen, Liebe, Anerkennung und Wohlstand.

Die Rezeptur wurde ergänzt nach dem Maya-Energiesystem mit dem Kanal "Chaya".
Heilung Parasitärer Krankheiten. Wiederherstellung der Organzellen in die Ur-Form.
Ableitung von Toxinen und Abfallprodukten des im System befindlichen Parasiten.

Tipps & Erfahrungsberichte Platte Nr.1

- Bei einem Anflug einer Erkältung sofort Platte [Nr. 1](#) nutzen (bei sich tragen, Heilströmen und energetisiertes Wasser trinken)
- Anwendung bis 16:00
- Beim Tanken (zum Schutz in Folie gepackt) an den Zapfhahn halten.
- Bei Läusebefall – Befallene Stellen einsprühen mit energetisiertem Wasser (Ionen-Wasser)
- Schimmelpilze – energetisiertes Wasser zum besprühen, im Vernebler, Anolyt-Wasser aufladen
- Herpes Viren – Platte [Nr.1](#) unter den Steiß legen – zusätzlich ausreichend Wasser konsumieren



Kolzov-Platte "Nr.2" - "Entgiften und Grundregulation 2"

*Für Entschlackung und Entgiftung, Regeneration, Harmonie,
für die Grundregulation*



Die optimale Regeneration und Selbstregulation der Zellen ist das Hauptthema dieser Platte. Eine übersäuerte und verschlackte Zelle wird nicht mit optimaler Zellenergie versorgt. Dadurch kann sie sich nur bedingt reparieren und nur schlecht erneuert werden. Jede Form von Infektionskrankheiten oder chronischen Erkrankungen ist immer ein Ausdruck von blockierten Regenerationsenergien, die meist durch eine schädliche, nieder-energetischen Lebensweise entstanden. Die Kolzov-Platte Nr.2 erzeugt Felder höchster Ordnung für die Regeneration biologischer Systeme, wodurch diese eigenständig ihre Selbstregulation und damit Selbstheilung durchführen können. Die biologisch aktiven Felder, lösen die Stoffwechsel-„Schlacken“ nicht nur aus den Geweben und Organen, sondern helfen auch diese sofort über die Entgiftungskanäle abzutransportieren.

Das kann unterschiedlich lange dauern - wichtig ist dabei die Zufuhr von ausreichender Mengen an energetisiertem Wasser (2 – 4 Ltr./Tag, oder 30ml pro kg Körpergewicht), damit der Stoffwechsellmüll, Umweltgifte und die entstehenden Zerfallsprodukte von Parasiten aus den Zellen und extrazellulären Räumen ausgeschieden werden können. Das Wasser sollte 5–10 Minuten lang auf die Platte Nr.2 Platte gestellt und damit energetisiert werden. Wasser ist wichtig für alle Heilungsprozesse, welche durch die Platte angeregt werden - insbesondere bei Regulationen im Gehirn, Blut, Lymphe oder Niere.

Von russischen Anwendern sind folgende Anwendungsgebiete mit signifikanten Ergebnissen dokumentiert:

- Entschlackung und Ausleitung von Toxinen aus dem Körper
- Hilfe bei der infektiösen Intoxikation
- Regeneration der Gefäße und Kapillaren
- Fördert die Regeneration nach Schlaganfällen, Infarkten, Koma, Operationen, schweren Unfällen, Traumata, Chemotherapie, Verbrennungen, Vergiftungen
- Hilft bei Schwellungen und Gelenkschmerzen
- Stärkung und Normierung des Immunsystem
- Regulation des Stoffwechsels
- Baut Säure-Ablagerungen (sog. Oxale wie Blasen-, Gallen-, Nierensteine) ab
- Beschleunigt die Regeneration bei Augen-, Atemwegs- und HNO-Erkrankungen
- Schmerzlindernd bei Kopf-, Zahn- und Gelenks- und Muskel-Schmerzen u.a. Schmerzen (einfach auf die Schmerzstelle legen).

Die Kolzov-Platte Nr.2 "Entgiften, Detox und Grundregulation 2" enthält unter anderem folgende Informationen:

- ein Präparat aus Tannen- und Kiefern-Harzen,
- ein Kräuter-Präparat aus 20 Heilpflanzen zur Stärkung des Immunsystems und zur Regulation des Stoffwechsels,
- ein Präparat mit 40 Komponenten um die Abwehrkräfte, Stoffwechsel und Selbstregulation zu regulieren;
- Sibirischer Balsam von wilden Honigbienen mit dem Zusatz von sibirischen Kräutern gegen Zellentartungen allgemein und bei Erkrankungen der Schilddrüse.
- Amaranth, Noni, Brennnessel, Algen, Topinambur, Dinkel, Ilezk-Salz,

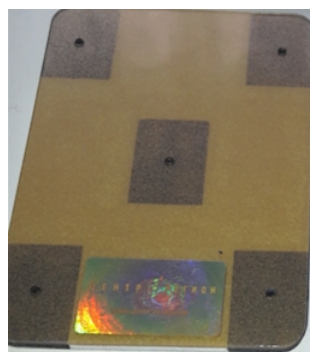
Die Rezeptur wurde ergänzt nach dem Maya-Energiesystem mit dem Kanal "Bul".

Spezialisierter Kanal zum Ableiten toxischer Substanzen aus dem Organismus.

Unterdrückt entzündliche Prozesse im Gewebe, reinigt die Haut, entfernt unerwünschte Pigmentierung und stellt die Talgdrüsenproduktion wieder her.

Tipps & Erfahrungsberichte Platte Nr.2

- „Lichttherapie“ - Platte Nr.2 für 30 Min. auf den FI-Schalter des Sicherungskastens. Danach mit Platte Nr.1 austauschen. Licht in den Räumen einschalten.
- Magenschmerzen und zur Darmaktivierung – Platte auf nackter Haut langsam rechtsdrehend anwenden
- Durchfall – Platte auf dem Bauch linksdrehend anwenden.
- Zahnschmerzen – Platte Nr.2 auf den dritten Halswirbel ruhig auflegen
- Kopfschmerz – Schmerz allgemein – Platte Nr.2 direkt auf die schmerzende Stelle legen
- Kombination der Platte Nr.2 mit einem Leberwickel (Platte vor Nässe schützen)
- Badewasser strukturiert – wirken entspannend, beruhigend, verringern den Arteriellendruck und die Stressbelastung
- Zur Öffnung des Lymphatischenystems geeignet (Fachliche Informationen dazu unbedingt vorher einholen)



5 Elemente und goldenes Siegel

Kolzov-Platte "Nr.3" - (für Frauen)

Harmonisierung für Frauen, "YIN-Platte" - Grundregulation des endokrinen Systems



Die biologisch aktiven Felder der Platte Nr.3 aktivieren die Harmonisierung im hormonellen Stoffwechsel der Frau. Es werden die stoffwechselaktiven Organe wie Schilddrüse, Pankreas, Leber und Niere reguliert und der gesamte Urogenital-Traktes ausbalanciert. Sie dient ebenso als sanfter Fat-Burner. Bei hormonellen oder sexuellen Disharmonien sollte die Platte Nr.3 täglich für mehrere Minuten auf den Scheitel gelegt werden, um Hypophyse und Hypothalamus als Schaltzentralen für das gesamte endokrine System und Hormonstoffwechsel zu harmonisieren (außerdem bei sich tragen und nachts unter das Kopfkissen legen). Zudem kann die Platte unterhalb des Bauchnabels platziert werden. Unter Tags kann die Platte dort fixiert werden. Darüber hinaus verwandeln die FSCs Nr. 3 und 4 schlechtes Cholesterin in ein gutes. FSCs Nr. 3 ist gut für Schilddrüsenprobleme. Informationen zur Lösung von Problemen wie Mastopathie, Myom, Fibrom sind darauf aufgezeichnet. Normalisiert den hormonellen Hintergrund. Wirkt gegen Cellulite. **Für Kinder ist diese Platte nicht geeignet, wird sie jedoch mit Beginn der Pubertät getragen, werden die damit verbundenen typischen Extreme deutlich gemildert – von den Hautproblemen bis hin zu extremen emotionalen Ausbrüchen.**

Von russischen Anwendern sind folgende Anwendungsgebiete mit signifikanten Ergebnissen dokumentiert:

- Ausgleich und Normierung des endokrinen Systems (Drüsensystem) und des weiblichen Hormonstoffwechsels
- Regulator bei allen „Frauenleiden“
- Anti-Aging-Wirkung auf den ganzen Organismus, Verjüngung aller biologischen Systeme
- Geweberegeneration (auch bei Cellulitis)
- Regulation der Serotonin-Ausschüttung
- Ausgleich und Normierung des mikrobiellen Magenmilieus
- Stärkung des Immunsystems
- Verbesserung der Gehirn-Durchblutung
- Regulation der Biorhythmen und deren Steuerung von Gehirn, zentralen Nervensystem und der inneren Organe
- Aktivierung und Normierung der Saure-Basen-Regulation des Blutes

Die Kolzov-Platte Nr.3 "Frauen-Platte" enthält unter anderem folgende Informationen:

- eine spezielle Rezeptur zur Stimulation und Regulation des weiblichen endokrinen Systems
- Topinambur für die Normalisierung der Bauchspeicheldrüse
- Distel, Kudin, verschiedene Chinesische Tees aus Highmountain-Pflanzungen in Hainan
- Ingwer, Ananas, Europäische Christrose, Drachenfrucht, Pampelmuse
- modifiziertes Immovin, Anti-Cellulite-1-Komplex, Anti-Cellulite-2 (Rezepturen zum Thema für die Fettverbrennung), Schönheitstee, Beruhigungsmittel
- eine komplexe Rezeptur zur beschleunigten Regeneration der Zellen, Rezeptur für Themen mit psychopathologischen Effekten

Die Rezeptur wurde ergänzt nach dem Maya-Energiesystem mit dem Kanal "Arry".

Es ist ein spezialisierter Kanal zur Normalisierung des übermäßigen Gewichts. Zusätzlich normalisiert es die Fermentproduktion, beschleunigt den Stoffwechsel, zersetzt Fette und Kohlenhydrate, hilft bei der Appetitreduzierung, stellt einen gesunden und vollwertigen Schlaf wieder her und gibt Energie.

Dabei muss man verstehen, dass der informative Einfluss von FSCs in keinem Fall die Notwendigkeit körperlicher Belastungen ersetzt, körperliche Aktivität ist für den Gewichtsnormalisierungsprozess erforderlich. Darüber hinaus wird dieser Prozess mit zunehmendem Alter behindert, da sich der Stoffwechsel verlangsamt.

Tipps & Erfahrungsberichte Platte Nr.3

- mehrere Minuten auf den Scheitel legen – Grundregulation Hypophyse
- Unter das Kopfkissen legen
- Immer bei sich tragen
- Wein strukturiert erscheint süßer
- Kurzzeitig für Männer mit aggressiver überschüssiger „YANG-Energie“



Kolzov-Platte "Nr.4" - (für Männer)

Harmonisierung für Männer, "YANG-Platte"
für die Grundregulation des Endokrinen Systems



Die bioaktiven Felder der Platte Nr.4 sind (entsprechend der Frauen-Platte Nr.3) auf den männlichen Hormonstoffwechsel bezogen. **Für Kinder ist diese Platte nicht geeignet**, wird sie jedoch mit Beginn der Pubertät getragen, werden die damit verbundenen typischen Extreme deutlich gemildert – von den Hautproblemen bis hin zu extremen emotionalen Ausbrüchen. Es verbessert den männlichen hormonellen Hintergrund, hilft bei der Erhöhung des Testosteronspiegels und hat ein Programm zur Heilung von Adenomen und Prostatitis. Man sollte verstehen, dass sich physisch Fett ablagert, wenn wir abends etwas essen. Und es lagert sich

nachts ab. Wenn Sie **Functional State Correctors Nummer 3** oder **4** mit dem Ziel gekauft haben, übermäßiges Gewicht zu verlieren, strukturieren Sie Ihr Abendessen bei diesen FSCs und binden sie die Platte auf den Bauch - irgendwie befestigen und damit schlafen. Aber um die Wahrheit zu sagen, die beste Variante ist, das Abendessen zu überspringen, man sollte eine starke Willenskraft haben, und die Willenskraft ist ein guter physiologischer Zustand der Leber.

FSCs Nummer 3 und **4** stellen auch periphere endokrine Drüsen wieder her: Nebennieren, Bauchspeicheldrüse, Schilddrüse. Und wenn das endokrine System harmonisiert und wiederhergestellt wird, beginnen Fettverbrennungsprogramme bei denen zu wirken, für die es genetisch angezeigt ist. Nur in dieser Reihenfolge und nur in Übereinstimmung mit der Genominformation. Das heißt, wenn eine Person bestimmte Maße haben sollte, würde sie nicht mehr dünner werden. Und die zweite wichtige Bedingung ist nicht, den Prozess mit Diäten zu beschleunigen. Es wäre viel effektiver, Visualisierung hinzuzufügen. Stellen Sie, in Verbindung mit dem FC, sich für mindestens **10 Minuten** am Tag das Bild von ihnen vor wie sie gerne sein wollen. Falls es für Sie schwierig ist, ein Phantombild zu erstellen, schauen Sie sich das Foto an, auf dem Sie sich mögen. Bewusstes Visualisieren - es ist grundsätzlich im Bezug auf alle FSCs und alle Aufgaben nützlich.

Von russischen Anwendern sind folgende Anwendungsgebiete mit signifikanten Ergebnissen dokumentiert:

- Ausgleich und Normierung des endokrinen Systems (Drüsensystem) und des männlichen Hormonstoffwechsels
- Wiederherstellung der Sexualkraft und Regulation bei allen "Männerleiden"
- Ausgleich und Normierung des Urogenital-Traktes
- Anti-Aging-Wirkung auf den ganzen Organismus, Verjüngung aller biologischen Systeme
- Positiver Einfluss bei beginnendem Haarverlust und Vergrauung
- Normierung des mikrobiellen Magenmilieus und vieles mehr.

Die Kolzov-Platte Nr.4 "Männer-Platte" enthält unter anderem folgende Informationen:

- Eine spezielle Rezeptur zur Erhöhung des Testosteron-Spiegels auf ein gesundes Niveau aus Altai-Gras
- Topinambur für die Normalisierung der Aktivität der Bauchspeicheldrüse, Kudin, verschiedene Chinesische Tees aus Highmountain-Pflanzungen in Hainan, Ingwer, Ananas, Distel, Kaukasische Nieswurz, Drachenfrucht, Pomelo
- Zusätzlich modifiziertes Immovin, Anti-Cellulite-1-Komplex, Anti-Cellulite-2 (Rezepturen zum Thema für die Fettverbrennung), Schönheitstee, pflanzliche Beruhigungsmittel
- Eine komplexe Rezeptur zur beschleunigten Regeneration der Zellen, Rezeptur für Themen mit psychopathologischen Effekten

Tipps & Erfahrungsberichte Platte Nr.4

- **mehrere Minuten auf den Scheitel legen – Grundregulation Hypophyse**
- **Unter das Kopfkissen legen**
- **Immer bei sich tragen**
- **Wein strukturiert erscheint süßer**
- **Kurzzeitig für Frauen mit überschüssiger „YIN-Energie“- überwältigende Emotionen, Ängstlichkeit und dem Gefühl der Einsamkeit**
- **Wein strukturiert wird vollmundiger**



Plattenhülle und Innenteil

Kolzov-Platte "Nr.5" - "Organe und Vitalaufbau"

Bioregulator des inneren Systems, Regulation der Organ-Funktionskreisläufe, Anti-Suchtprogramme



Die Kolzov-Platte Nr.5 ist ein universeller Bioregulator, der die Regenerationsfähigkeit insbesondere der Organe aktiviert und daher bei **allen Erkrankungen zu deutlichen Verbesserungen** führen kann.

Basis-FSC in Kombination (1, 2, 5) aktiviert und startet die Regeneration des Lebergewebes und unterstützt dessen Antitoxinfunktion . Reinigt das Blut, unterstützt und stellt die Lunge und die Bauchspeicheldrüse wieder her. Ein Programm zur Behandlung von Hepatitis ist hinterlegt. Die Platte beinhaltet das verstärkte Programm zur Beschleunigung von Entgiftungsprozessen mit anschließender Regeneration von Leber und

Galle.

Da auch Süchte eine Form von Regulationsstörung sind, wirkt die Platte Nr.5 auch gegen **alle** Sucht-Mechanismen. Die Platte enthält hierzu noch ein spezielles Programm, das aus dem Gehirn die mentalen Sucht-Programme löscht, welche sich nach langem Alkohol-, Drogen-, Computer-, und Nikotin-Konsum festgesetzt haben. Das heißt, dass die Zellen eine Unmenge von Rezeptoren für die Suchtstoffe ausgebildet haben, die nun nicht mehr angesprochen werden sollen, damit löscht es die Polarisation. Bei einer Entwöhnung kämpft der Geist gegen diese körperlichen Wirkungen an und mit der Platte Nr.5 stehen die Chancen sehr gut, dass der Geist gewinnt. Vorausgesetzt der Mensch will die Sucht tatsächlich aufgeben.

Genussgifte wie Wein und Schokolade werden in ihrer negativen Wirkung gemildert, wenn man sie 5-10 Minuten auf die Platte legt.

FSC-Nr. 5 beschleunigt die Gallenwege- und die Leberregeneration und liefert sehr gute Ergebnisse bei der Heilung des Hepatitis des A-, B- und C-Virus. Wenn Patienten strukturiertes Wasser tranken, konnten man später keine Hepatitis -Antikörper im Blut finden.

Ebenso Reinigung der Leber, Nieren und Bauchspeicheldrüse und stellt das Lipidgleichgewicht im Blut wieder her. Sowohl die Leber als auch die Lunge sind in der Nacht in ihrer Funktion aktiv. Aus diesem Grund wird empfohlen, vor dem Schlafengehen mindestens eine kleine Menge Wasser zu trinken, das mit **FSC 5** strukturiert ist. Es wird empfohlen, den FC für eine Nacht im Leberbereich zu binden. Dieser FSC kann bei Bronchitis, Lungenentzündung, Asthma bronchiale ebenfalls genutzt werden.

Von russischen Anwendern sind folgende Anwendungsgebiete mit signifikanten Ergebnissen dokumentiert:

- Verstärkung von Entgiftungs- und Entwöhnungsprozessen (auch bei Süchten),
- Stärkung der Leber (auch bei Zirrhose, Hepatitis, Cholezystitis) ,
- Stärkung und Normierung der Bronchien und Atemwege,
- Harmonisierung der Bauchspeicheldrüse und der Milz,
- Regeneration des gesamten Gastrointestinal-Traktes,
- Unterstützung bei allen organischen Krankheiten (auch bei Schlaganfall, Infarkt) ,
- Stärkung und Normierung von Blut und Lymphe,
- Stärkung und Reinigung der Nieren,
- Harmonisierung des Zentralnervensystems und vieles mehr.

Egal, wie viele Erkrankungen man aufzählen würde, es würden immer noch welche fehlen – daher sei allgemein nochmals betont: **Die Kolzov-Platte Nr.5 unterstützt die Regeneration bei allen Erkrankungen.**

Die Kolzov-Platte Nr.5 "Organe und Vitalaufbau - Rehabilitation/Wiederherstellung" enthält unter anderem folgende Informationen:

- vier wässrige Lösungen, von denen zwei für allgemeine gesundheitsstärkende Zwecke sind, zum Entfernen von psychischen Abhängigkeit und zum Lösen vom Verlangen nach Alkohol, sowie zwei Lösungen für spezielle Gesundheitswirkungen für Frauen,
- Klettenwurzelextrakt, frische Wurzeln von Topinambur, Seeigel-Kaviar, die lebendigen Kultur des Pilzes „Indischer Meer Reis“ (eine besonders heilkräftige dem Kombucha ähnliche Kultur aus Bakterien und Hefen), Essigsäure- und Milchsäure-Bakterien wie Laktobazillen Bifidus, verwandte Aminosäuren und Vitamine; Frucht Kyuchala (Pamirs, Tibet); Obstpflanzen Mashmala (Kaukasus), Milchdistel, Espenrinde; zweischaliger Mollusken Fluss Korbikula „Meer Heiler.“

Die Rezeptur wurde ergänzt nach dem Maya-Energiesystem mit dem Teurgy-Kanal "Bouger".

Es ist ein spezialisierter Kanal zur Heilung von Lebererkrankungen.

Zusätzliche Funktionen: Stimuliert die Galleproduktionsprozesse, reinigt den Organismus von Toxinen und verhindert Entzündungsprozesse.

Tipps & Erfahrungsberichte Platte Nr.5

- Zur Auflösung und Erkennen des Hintergrunds der Sucht und der Erkrankung, eignen sich zusätzlich die Platte „Indi“ und „Inka“
- Nach einem Schlaganfall zur Regeneration unter das Kopfkissen legen und mit Platte Nr.5 energetisiertes Wasser als Einreibung verwenden und natürlich trinken.
- Kolzov-Platte Nr.5 kann man bei Leberproblemen direkt auf dem Bereich der Leber tragen oder legen (auf die rechte Bauchseite unterm Rippenbogen)



Kolzov-Platte "Nr.6" - "Haut und Gewebe 1"

*Hautreinigung, Innere Hautstruktur verbessern, Zellerneuerung, Hautaufhellung,
Energie für die Hautzellen 1*



Die bioaktiven Felder der Platte **Nr.6** harmonisieren die innere Struktur der Haut und regulieren Aufbau und Funktionen der Haut. Sie verbessert die die Haut betreffende Zellkommunikation und damit Anpassungs- und Regulationsfähigkeit der Haut.

Die Haut ist unser Grenzflächenorgan, das die Außenwelt von unserem stofflichen Organismus abgrenzt. In ihr enden Nerven, Blutgefäße, Lymph- und Meridian-Energiekanäle und unzählige äußere biogene Signale und Informationen müssen über unser zentrales Nervensystem verarbeitet werden. Die Haut ist ein zentraler Sammel- und Schnittpunkt unseres

Organismus und sie ist der Übersetzer von äußeren Energien und Informationen in Körpersignale, Steuerung und Regulation des Organismus. Bei Fehlfunktionen in diesem komplexen Organ Haut etwa durch Verschlackung und Übersäuerung, kann es langfristig auch zu den unterschiedlichsten Erkrankungen kommen.

Gespeichert ist die Polarisation von Hyaluronsäure, zur Regulation der Feuchtigkeit der Haut.

Empfohlen wird der **FC Nr.6** auch für Patienten in Behandlung mit Blut- und Lympherkkrankungen, insbesondere im Zusammenhang mit Lymphstauungen.

Von russischen Anwendern sind folgende Anwendungsgebiete mit signifikanten Ergebnissen dokumentiert:

- Hautreinigung und -aufhellung
- Regulation des Wasserhaushaltes der Haut
- Regulation des Kollagenstoffwechsel
- Reguliert den Säure-Basen-Haushalt im Gewebe
- Regeneriert des Kapillarsystem, die feinen Gefäße im Bindegewebe
- Reguliert des mikrobiellen Hautmilieu
- Reguliert und regt die Stammzellproduktion und damit die Hauterneuerung an
- Anti-Aging-Wirkung für die Haut (u.a. bei Falten, Altersflecken, Cellulitis)
- Reguliert und normiert die zelluläre Kommunikation
- Hilft daher bei Akne sowie allen Haut-Erkrankungen, bei der Tiefenreinigung und Regeneration der Haut
- Ausgleich und Normierung der Gewebe- und Gelenkflüssigkeit
- Hilft bei Augenleiden, Gelenk- und Herz-Kreislauf-Erkrankungen, da es die Zellstruktur reguliert und verbessert
- Reguliert und normiert die Funktionen von Nebennieren und Schilddrüse
- Hilft bei der Regeneration der Gefäße nach Schlaganfall, bei Krampfadern, Ödemen oder Thrombosen
- Regulation des Kohlehydrat- und Hormonstoffwechsels, sowie der Elektrolyte und des Nervensystems und vieles mehr.

WICHTIG

Die besten Resultate erzielt man, wenn man mit die Platten **Nr.1** und **Nr.2** vorher oder parallel anwendet. Die Kozov-Platte **Nr.6** kann auch sehr gut mit **Nr.7** kombiniert werden.

TIPP: Alle kosmetischen Produkte für die Reinigung der Haut auf Platte Nr.6 stellen und aufladen!

Die Kolzov-Platte Nr.6 "Haut und Gewebe 1 - Tiefenreinigung" enthält unter anderem folgende Informationen:

- eines speziellen Energiewassers, das in der archäologischen Stätte Arkaim in der Uralsteppe bei Amurski auf der kleinen Spirale des sogenannten "Berges der Liebe" aktiviert wurde
- Hyaluronsäure, pflegende Bestandteile der Kakaobutter, Vitamin B5 (Pantothensäure), Alpha-Hydroxysäuren AHA (Fruchtsäure), Jojobaöl, Vitamin A (Retinol), Seetang-Extrakt, Aloe.

Tipps & Erfahrungsberichte Platte Nr.6

- Augentropfen für Augenerkrankungen strukturieren
- Kosmetika und Heilcremes darauf strukturieren
- Verstärkt die Wirkung eigener gerührter Salben und Cremes
- Für Gesichtsmasken und Kompressen verwenden
- Für Heilbäder
- Zur Lichttherapie – FC Nr.6 dazu an die genutzte Licht-Quelle geben



Kolzov-Platte "Nr.7" - "Haut und Gewebe 2"

Hauternährung, Hautfeuchtigkeit und Regulationsfähigkeit verbessern, optische Verjüngung, Energetisieren kosmetischer Produkte, Energie für die Hautzellen



- Diese Kolzov-Platte wurde mit einer besonders hohe Dichte an regenerativen und entgiftenden Felder und Informationen versehen und verfügt über eine sehr hohe Energie (daher kann es bei Anwendung in der Nacht zu unruhigen Schlaf führen). Am besten Wasser damit aufladen und trinken. Und alle kosmetischen Produkte darauf stellen, also Cremes, Öle, Badezusätze, Shampoo und sonstige Körperpflegeprodukte. Auch Waschmittel und Weichspüler können mit der Kolzov-Platte Nr.7 strukturiert werden und deren negative Informationen aus Schadstoffen neutralisiert werden. Stellt die Elastizität der Blutgefäßwände wieder her.

Wirkt sich auch positiv auf alle leitenden Gefäße aus: Gallengänge, Harnleiter, Urinblase, Darm - alle glatte Muskeln. Regulation des Muskeltonus. Struktur Linimente für Krampfadern. Sie können es jeden Tag *10 Minuten* lang im Nackenbereich platzieren, es erhöht den Kollagenspiegel, Falten werden reduziert.

Von russischen Anwendern sind folgende Anwendungsgebiete mit signifikanten Ergebnissen dokumentiert:

- Hauternährung und Feuchtigkeit der Haut werden verbessert
- Regulierung und Normierung des Haut-Stoffwechsels
- Regeneration und Synchronisation aller Hautschichten
- Harmonisierung im Gewebes etwa bei Schwellungen, Dekubitus u.a.,
- Ausgleichende Balancierung im Hautteint
- Anti-Aging-Wirkung auf die gesamte Haut
- Schutz und Nährstoffregulation
- Verbessert die Haut- und Gewebeerneuerung
- Hilft bei allen Arten von Hauterkrankungen
- Harmonisiert die Hormonproduktion der Schilddrüse
- Aktiviert antioxidative Systeme
- Harmonisiert Blutwerte (Hämoglobin, Kalzium-Spiegel)
- Regeneriert das Bindegewebe (auch bei Gelenken, Muskeln, Sehnen)
- Verbessert die Regeneration nach Knochenbrüchen und operativen Eingriffen
- Reguliert die Skelettmuskulatur und vieles mehr

Die Kozov-Platte Nr.7 kann sehr gut mit Nr.6 kombiniert werden.

TIPP: Alle kosmetischen Produkte für die Zufuhr von Feuchtigkeit und Nährstoffen für die Haut auf die Platte Nr.7 stellen und aktivieren lassen.

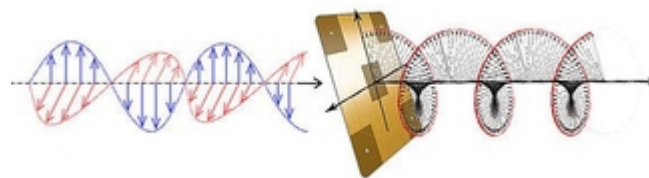
Die **Kolzov-Platte Nr.7 "Haut und Gewebe 2 - Regeneration"** enthält unter anderem folgende Informationen:

- eines speziellen Energiewassers, das in der archäologischen Stätte Arkaim in der Uralsteppe bei Amurski auf der kleinen Spirale des sogenannten "Berges der Liebe" und der des "Berges der Verjüngung" aktiviert wurde
- Extrakt aus Hamamelis und Traubensilberkerze, Heilpilz Cordyceps, pflanzliches Allantoin (bekannt aus Weizenkeimen und Schwarzwurzeln), Ceramide, Lanolin, natürliches Kollagen, Polysaccharide, Vitamin E (Tocopherol), eine Rezeptur pflanzlicher Bioregulatoren, Granatapfelsaft, zellschützende Gemüse, Algen
- für Hautregeneration, Hauternährung, verbesserte Hautelastizität, schöneren Teint, verzögerte Hautalterung

Tipps & Erfahrungsberichte Platte Nr.7

- 15 Minuten lang in den Händen halten und ein Glas strukturiertes Wasser trinken, dadurch werden Blutdruck und Zuckerspiegel normalisiert
- Heilsalben (wie z.B. die Lärchenharz-Beinwell Salbe aus Österreich bei Knochenbrüchen) werden verstärkt
- Genussmittel, von denen noch nicht abgelassen werden können, mit Gewebeverändernder Wirkung sollten mit **FC Nr.7** strukturiert werden

Ergebnis im LIFE-TEST: Exemplarisch wurden mit der Platte Nr.7 untersucht, welche Auswirkung die Verstärkerplatte "Kamerton" auf eine Platte der ersten Serie mit silbernem Aufkleber (und 4 Chips innen) und der aktuellen Serie mit goldenem Aufkleber (und 5 Chips innen) hat: Mit der Verstärkerplatte erhöhen sich die Energien der Chakras um jeweils 7000 oder 14 000 Bovis, so dass die Energie der Chakras auf 28000 bis sogar 40 000 Bovis steigen. Dank der Verstärkerplatte Kamerton wird also eine blaue Platte Nr.7 aus den ersten Produktionsserie mit 4 Chips stärker als eine neue blaue Platte Nr.7 mit 5 Chips. So kann man mit der Platte "Kamerton" alle älteren Platten in der Energie enorm steigern - aber natürlich auch die neuen Platten, denn auch eine neue Nr.7 mit 5 Chips wird nochmals stärker in der Energie. Dazu genügt es, wenn man morgens und abends ein Glas Wasser trinkt, das man zwanzig Minuten lang mit der Platte "Kamerton" energetisiert hat oder man trägt die Platte "Kamerton" zusätzlich bei sich.



Kolzov-Platte "Nr.8" - "Gesunder Schlaf und Regeneration"

Regulation des gesamten Organismus in der Nacht, energetische Entspannung



Besonders während des Schlafs korrigiert die Kolzov-Platte Nr.8 eventuelle Störungen in allen Funktionssystemen des Organismus. Wenn wir schlafen, dann regeneriert und repariert sich unser gesamter Organismus. Die Melatonin-Ausschüttung ist dabei von zentraler Bedeutung, um überhaupt erst einmal in die wichtigen regenerativen Tiefschlafphasen zu gelangen. Eine verminderte Synthesefähigkeit von Melatonin kann zur Entstehung von vielen chronischen Erkrankungen wie z.B. Diabetes, Herz-Kreislauf-Erkrankungen, Schlafstörungen, Asthma oder Depressionen beitragen. Auch der Alterungsprozess ist in vielfältiger Weise an die

Melatoninproduktion gebunden – schon ab einem Alter von etwa 30 Jahren aber sinkt die körpereigene Melatoninproduktion. Melatonin ist eines der stärksten natürlichen Antioxidantien und Immunmodulatoren und schützt unsere Zellen und das Gewebe. Die Kolzov-Platte Nr.8 reguliert die körpereigene Melatoninproduktion und erhöht sie wieder auf ein gesunderhaltendes Maß. Ebenso wichtig ist ihre regulierende Wirkung auf die Produktion der Stammzellen, die für die Erneuerung von Zellen benötigt werden, die Regulation des Hormonsystems, des Säure-Basen-Haushaltes und der Biorhythmen des gesamten biologischen Systems.

Die Platte harmonisiert zudem das Nervensystem und gibt zum Beispiel Erholung nach hoher Stressbelastung während des Tages. Stress schädigt nicht nur durch die Nebenprodukte des Cortisol-Metabolismus. Stress verursacht auch die Ausschüttung des astralen Nervengiftes „Imperil5“, das sich entlang der Nervenbahnen verteilt, wodurch es den Fluss der Prana-Energie hemmt, zum anderen verhindert es damit auch die Errichtung ätherisch-astraler Brücken, was sich bewusstseinsdegenerierend auswirkt.

FSC Nr. 8 wirkt auf 4 Drüsen: Thymus, Epiphyse, Hypophyse und Schilddrüse – sie regulieren sich auf das höchst mögliche Maß.

Es wird empfohlen, Nr.8 zu verwenden, um chronische Prozesse aufzulösen.

Trinken Sie vor dem Schlafengehen etwas Wasser, das auf diesem FSC strukturiert worden ist. Die Platte verfügt über spezielle Informationen, die auf Schönheit abgestimmt sind. Hilft beim Einstellen der biologischen Uhr, hilft bei der schnellen Akklimatisation.

Die Platte Nr.8 kann wegen ihrer entspannenden Wirkung auch sehr gut während der Meditation verwendet werden.

Von russischen Anwendern sind folgende Anwendungsgebiete mit signifikanten Ergebnissen dokumentiert:

- Regeneration und Verjüngung des gesamten Systems
- Regulation der Zirbeldrüse (Melatonin)
- Regulation der Schilddrüse (Thyroxin)
- Regeneration des Drüsen-Systems und Regulation des Hormonstoffwechsels
- Regulation der Stammzellen-Ausschüttung
- Regulation des Säure-Basen-Haushaltes
- Regulation der Proteinbiosynthese (Sirtuin)
- Harmonisierung bei allen chronischen Erkrankungen
- Harmonisierung des zentrale Nervensystem
- Regulation des Blutdrucks
- Anti-Aging-Wirkung und Prävention ab dem 30. Lebensjahr
- Stimulation kognitiven Denkens und vieles mehr

Die Kolzov-Platte Nr.8 "Gesunder Schlaf und Regeneration" enthält unter anderem folgende Informationen:

- Wasser aus dem Fluss Karaganka
- Rezeptur "Bioregulatoren"
- Kräuterrezeptur "Schönheitstee"
- Rotalgen und natürliches Kollagen

Tipps & Erfahrungsberichte Platte Nr.8

- Geistige Entwicklung - Hände zum Gebet falten, Platte Nr.8 auf Höhe des Puls einklemmen.
Dabei ruhig und entspannt, beten, meditieren, zentrieren.
- Gut bei Reisen – Jetlag – Akklimatisierung in neue Situationen und Umgebungen
- Sehr gut kombinierbar mit FC 12 aus der „Lila Serie“

*„Dein Körper ist ein Tempel.
Baue ihn auf einem soliden Fundament!“*

Bezugsquelle

Centre-Region



Literaturempfehlung

„ Functional Correctors“ - Hendrik Hannes

Die vorliegenden Informationen dienen ausschließlich der Anregung, sind durch eigene Erkundung, Erfahrungen und zusätzlichem hinzu ziehen unten stehender Quellen entstanden.

Durch eigene selbstverantwortliche Verifizierung muss oben genanntes selbst auf Richtigkeit und effizientem Eigennutzen überprüft werden.

Quellen: „Horusmedia“; Hendrik Hannes; Dmitriy Volohovskiy; www.life-testinstitut.de